

Rapport d'activité 2016

“ Ta différence ne te distance pas
de moi elle m'enrichit ! ”





Le sommaire



p. 3
Le contexte
en 2 mots



p. 3
L'historique
du projet



p. 4 - 5
Nos valeurs
& nos objectifs



p. 6
Les grandes
étapes
de l'année
2016

p. 7
Bilan du
projet



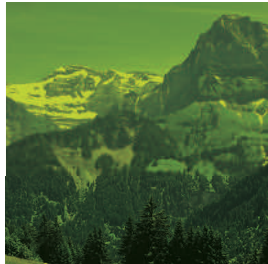
p. 8
Bilan des
apprentissages



p. 9
Témoignages
des familles



p. 10 - 11 - 12
Témoignages
des
étudiant(e)s



p. 13
Les comptes
de l'association



p. 14
Les
perspectives



p. 15
Remerciements



p. 16
Les membres



Le **contexte** en 2 mots

Pour la troisième année consécutive, le projet Escapade familiale a pu se réaliser à la satisfaction de tous :

- Onze familles ont bénéficié d'une superbe semaine (au sens propre comme au figuré) à Champéry (VS), face aux Dents du Midi, du 3 au 8 juillet 2016.
- Douze étudiant(e)s sont rentré(e)s ravi(e)s de cette expérience et des multiples domaines et occasions d'apprentissages.
- Comme depuis la première édition, quatre professionnell(e)s enthousiastes les ont accompagnés, avides d'affiner encore et toujours le dispositif.

Et aujourd'hui, grâce aux partenaires, aux donateurs et à la motivation de chaque membre de notre association, nous sommes déjà dans la préparation de la quatrième édition.

Nous vous souhaitons une bonne lecture de ce rapport d'activité.

Le Comité



L'**historique** du projet

Tout a commencé en 2010, à la Haute Ecole de Travail Social de Sierre, où une enseignante, Colette Sierro, a créé l'association « Vacances Familiales ».

Quatre ans plus tard, suite au succès de l'expérience valaisanne, « Escapade familiale » voit le jour à Genève.

Escapade familiale c'est : un enseignant, deux éducatrices AEMO (Action Educative en Milieu Ouvert) et un médecin qui encadre un groupe d'étudiant(e)s dans une expérience associative.

La première année, douze étudiant(e)s ont mené à bien ce projet de A à Z jusqu'à Morgins.

Tout s'étant bien passé, c'est avec motivation que l'association composée toujours des mêmes professionnels et de dix nouveaux étudiante(e)s, s'est lancée dans une nouvelle escapade à la conquête de Leysin en 2015.

Après ces deux belles et bonnes expériences, il ne manquait qu'une chose, en faire une troisième. Nous voilà donc repartis cette année sur les sentiers tracés par nos prédécesseurs. On reprend les mêmes professionnel(e)s, on ajoute douze nouveaux étudiant(e)s et on recommence tout.

En effet, nous rediscutons tous les points qui composent l'association durant les assemblées générales extraordinaires qui précèdent les vacances d'été et nous organisons des événements pour autofinancer cette Escapade familiale 2016. Cette année encore, le succès fut au rendez-vous à Champéry, des rencontres, des sourires et du partage. Nous rentrons de cette Escapade familiale des souvenirs pleins la tête et l'envie de dire à notre future relève « à votre tour, vivez cette expérience intensément ».

h e t s
Haute école de travail social
Genève



Nos valeurs et nos objectifs

Escapade familiale a pour but d'organiser des séjours pour des familles qui ne partent que rarement en vacances pour diverses raisons. Ces séjours ont pour objectif de réunir les membres des familles hors de leur quotidien et de leur permettre de vivre des moments plaisants ensemble. De plus, ils donnent l'occasion de faire de nouvelles rencontres entre les participant(e)s et de tisser de nouveaux liens.

Dans cette optique, nous avons défini les valeurs de notre association :



LE PLAISIR

- Escapade familiale vise à passer une semaine de détente, de bien-être, de partage et de bons souvenirs.
- Nous souhaitons, avant tout, que tous les participant(e)s aient du plaisir à passer cette semaine de vacances ensemble.
- C'est l'occasion pour les familles de sortir de leur quotidien, de faire de nouvelles rencontres et de créer de nouveaux liens.



LE RESPECT

- Peu importe d'où l'on vient, ainsi que la trajectoire de vie que l'on a, le respect est la clé de voûte de l'association Escapade familiale.
- Un esprit bienveillant est essentiel pour pouvoir passer des vacances paisibles et agréables.
- Le respect implique avant toute chose de prendre soin au mieux de chacun(e), d'être tolérant(e) et compréhensif(ve) vis-à-vis de l'autre.
- Ainsi chacun(e) doit avoir la possibilité de se sentir libre de profiter comme il-elle le souhaite de cette semaine de vacances.



LA SOLIDARITÉ

- En proposant des vacances aux familles qui ont rarement les moyens de s'en offrir, Escapade Familiale participe, à son niveau, à la lutte contre l'exclusion sociale.
- C'est à travers le partage des tâches, l'aide commune et le souci de penser au collectif que nous essayons de développer un esprit de solidarité entre nous.



L'ENTRAIDE

- L'association Escapade familiale propose une semaine de vacances permettant de partager un moment hors du quotidien. Cette semaine permet des instants de partage et d'entraide au sein des familles, mais aussi entre tous les vacancier(e)s et les membres de l'association.



LA LIBRE ADHÉSION

- Laisser le libre choix aux familles au niveau des activités proposées durant cette semaine de vacances est primordial pour les membres d'Escapade familiale. C'est avant tout le plaisir et le bien-être des familles qui priment dans le respect du collectif.



LA CONFIDENTIALITÉ

- Toutes les informations que les membres de l'association seraient amenés à connaître sur la vie privée des familles restent strictement confidentielles. Nous faisons en sorte d'accueillir les familles telles qu'elles se présentent au moment de la rencontre, avec le minimum d'informations indispensables les concernant.



Les grandes étapes de l'année 2016

ESCAPADE FAMILIALE 2016 EN QUELQUES DATES...



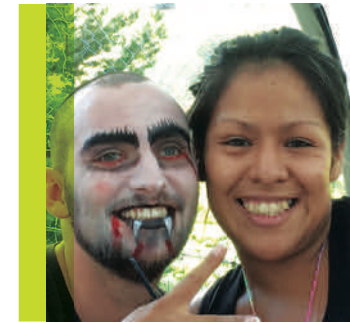
Les 29 avril et 20 mai, nous avons contribué à notre façon, à ces moments sacrés qui sont les apéros du vendredi à la HETS. Nous avons proposé diverses boissons, ainsi que des petites gourmandises sucrées-salées.

Le 25 avril lors des pauses du matin, nous avons fait notre première vente de pâtisseries maison au sein de la Haute Ecole de Travail Social.



Le 14 mai, nous avons décidé de sortir de notre terrain connu, qui est la HETS, pour nous installer au Car-tipong. Nous avons à nouveau mis en œuvre tous nos talents de cuisinier.e.s pour avoir un stand bien garni, afin de rassasier les compétiteur(trice)s et spectateur(trice)s.

Le 26 mai, nous avons innové en proposant un événement nommé « Paye ton assiette ». Nous avons proposé un buffet bien garni à la pause de midi dans notre cafétéria autogérée.



Le 11 juin, nous avons clôturé nos activités de recherche d'argent, en faisant une vente de pâtisserie devant la Migros des Augustins.

Ainsi, nous sommes devenu(e)s de bon(ne)s cuisinier(e)s grâce à Escapade familiale 2016 !

- Le 30 avril est un moment de consécration pour notre association qui se voit attribuer le grand prix de l'engagement de la fondation Ethique et Valeurs. Nous avons préparé, pour l'occasion, des panneaux photos accompagnés d'extraits de citations de quelques ancien(ne)s participant(e)s. Durant la soirée, une étudiante a pris la parole sur le thème « s'engager c'est... » et une autre a présenté au public notre association.
- Le 25 mai, nous avons accueilli Clément, ancien élève de la HETS. Il porte beaucoup d'intérêt au projet d'Escapade familiale. Ayant dû arrêter toutes formes d'activités, suite à des problèmes de santé, l'association lui a permis de renouer gentiment avec le monde actif.
- À partir de la fin du mois de mai, chaque étudiante est allée rencontrer une famille pour présenter le projet et créer un premier lien.
- La semaine du 3 au 8 juillet aura été la semaine de l'aboutissement de tout notre travail. Nous avons rencontré toutes les familles et c'est ainsi qu'a débuté une semaine haute en couleur et en émotions.



Le bilan du projet

La semaine de vacances à Champéry a été très riche et intense. Ensemble, les membres de l'association Escapade familiale et les familles ont partagé des moments inoubliables. Au fil du séjour, les onze familles participantes ont naturellement créé des liens entre elles et avec l'équipe accompagnante. Ainsi, nous avons eu le plaisir d'observer une cohésion et une forme de collectivité unie et solidaire.

À travers ce projet, c'est aussi plusieurs étudiant(e)s qui ont appris à se connaître et à vivre ensemble. De l'organisation du projet jusqu'à sa concrétisation, les étudiant(e)s ont su faire preuve de solidarité et sont resté(e)s soudé(e)s. C'est dans ce contexte que les familles ont pu sentir la bienveillance dont chacun(e) des membres de l'association a tenté de faire preuve à leur égard tout au long du séjour.

Gardant à l'esprit les valeurs du projet, tous les participant(e)s de ce séjour se sont efforcé(e)s d'accepter la différence, mais aussi la diversité. La tolérance et le respect ont fait partie des mots d'ordre de cette belle

semaine partagée ensemble. C'est ainsi que peu à peu, les frontières, notamment culturelles, se sont estompées. L'équipe de professionnel(le)s et les étudiant(e)s peuvent aujourd'hui être satisfait(e)s d'avoir mené à bien un projet commun et d'avoir atteint les principaux objectifs du séjour.

Les apprentissages tirés d'une telle expérience se situent autant sur le plan personnel que professionnel. Cette aventure permet de rencontrer des personnes vivant des problématiques très diverses, de cultures différentes et dont les configurations familiales sont à l'image d'une société changeante. L'investissement que requiert ce module libre n'est pas des moindres, mais les bienfaits que cette expérience apporte nous donnent l'envie de continuer l'action de l'association. Dès lors, nous espérons que d'autres étudiant(e)s prendront la relève et feront ainsi perdurer le projet.





Le bilan des apprentissages

Participer au module Escapade familiale a été très formateur. Pour certain(e)s d'entre nous, le monde associatif, la façon dont un projet est monté, a été une découverte. Pour d'autres, c'est le statut d'accompagnateur(trice) qui était encore inconnu jusque-là.

Nous sommes tous(tes) d'accord, étudiant(e)s et professionnel(le)s, pour dire que nous avons beaucoup appris de nos collègues, mais surtout des familles, parents et enfants. Cette expérience a été un apprentissage sur nous-mêmes. Nous avons vu de quoi nous étions capables, mais aussi quelles ont été nos limites.

Concernant les compétences du référentiel de la formation de base en travail social, nous avons pu développer les compétences suivantes : « Décider

d'engager une action et la mettre en œuvre », « Se positionner professionnellement et personnellement en questionnant le sens de l'action sociale », « Encourager et soutenir la participation des groupes dans la société », « Evaluer et réorienter l'action » et « Identifier, intégrer, mettre en forme et transmettre des informations sociales pertinentes pour les différents acteurs sociaux ».

La participation à ce projet nous a permis d'enrichir nos connaissances professionnelles mais également personnelles. Nous sommes tous(tes) satisfait(e)s du travail que nous avons fourni tout au long de ce module et du résultat.



Témoignages des familles

QUELQUES MOTS DES PARENTS :

« Merci pour l'investissement, les repas, les bons choix, c'était une chouette semaine pour les enfants, merci de leur avoir permis de faire toutes ces activités. »

« C'était mes premières vacances depuis mon arrivée en Europe, j'ai fait plein de découvertes, la montagne et tout ça. Il y avait des responsabilités aussi. Merci. »

« Merci beaucoup ! C'était magnifique ! Vraiment très riche. J'ai pu faire ce que je voulais pendant ses vacances ! Merci. »

« Merci à tout le monde de m'avoir supporté, j'ai beaucoup appris cette semaine, il y a eu beaucoup d'émotions et je vous remercie de m'avoir donné l'occasion de remonter à cheval. C'était les premières vacances avec ma fille. »

« Je suis très contente, j'ai découvert beaucoup de choses et je suis enchantée, alors je veux revenir l'année prochaine ! »

« Ça fait réellement du bien ! Merci beaucoup. »

« Merci. J'ai fait plein de connaissances et c'était de merveilleuses vacances. »

« Merci beaucoup pour tout. Les étudiant(e)s, les éducatrices. Il y a eu de bonnes activités, des découvertes. Merci pour ce projet, de penser aux gens qui souffrent et qui ont des problèmes. Merci. »





Témoignages des étudiant(e)s

CORA

- *De nombreux apprentissages...*

J'ai appris que sortir de sa zone de confort (...) en vaut largement la peine. Pendant la semaine de vacances, nous, accompagnant(e)s, nous ne devons pas remplacer l'autorité parentale mais rappeler aux parents que leurs enfants étaient sous leur responsabilité. Cet équilibre entre observation et action a été compliqué à trouver, malgré le fait d'y avoir été un peu préparés durant les réunions (...). Je me suis aperçue que le fait d'intervenir trop rapidement encourageait les parents à nous laisser gérer la situation en cas de problème (...). J'ai su prendre de recul dans le but d'attendre une première réaction des parents et me suis aperçue que dans la plupart des cas, ils intervenaient pour résoudre la situation lorsque j'adoptais une posture d'observatrice (...). En analysant le rôle que ma posture entraînait lors de ces situations, j'ai pu me remettre en question, évaluer et réorienter mes actions (...). Ce module m'a permis d'apprendre le fonctionnement du modèle associatif. C'est un modèle qui nécessite flexibilité, consensualité, investissement pour un projet commun (...). J'ai appris à développer plus de souplesse, à défendre mon point de vue devant un groupe, à développer une posture accompagnante, à faire des entretiens individuels avec des familles, à animer une séance d'assemblée ainsi qu'à la retranscrire. Ce sont divers apprentissages qui m'ont aidé à compléter mon identité professionnelle et qui me seront utiles dans ma carrière.



EMÉRANCIENNE

- *Une aventure pleine d'émotions...*

Je croyais pleinement en ce que je faisais, j'avais foi en notre mission car le but me parlait. Escapade Familiale a du sens pour moi. Cette expérience me donne envie de m'investir davantage dans les causes qui m'intéressent et me touchent car participer à de tels projets est enrichissant à un point dont on ne peut pas s'imaginer avant de l'avoir vécu. Cela m'a aussi permis de prendre conscience qu'on peut changer le monde à notre échelle (...). Je crois aussi qu'il y a un phénomène étrange qui s'est passé pour moi et pour les autres, je pense, qui est la démultiplication des émotions. C'est tellement étrange de ressentir cet effet en moins d'une semaine. Je pense que ça démontre bien la profondeur des relations et du projet.



BLERTA

- *L'engagement...*

L'engagement c'est faire le choix de mobiliser ses efforts pour une cause qui fait sens à notre personne et écho à nos valeurs. (...) S'engager permet la création de lien, du partage et un souffle rempli d'espoir (...) Escapade familiale demande beaucoup d'engagement et de conviction. Tout l'investissement nécessaire à ce type de projet reste néanmoins moindre comparé aux bénéfices que l'on peut en tirer, en termes d'apprentissage et d'acquis, d'une part sur le plan professionnel et d'autre part sur le plan personnel.

MORGANE

- *L'importance du réseau...*

Les réflexions et les discussions quant à l'organisation de ce projet m'ont poussée à me remettre en question et à trouver ma place au sein du groupe. Selon moi, l'associatif est un moyen de rassembler les gens grâce à des valeurs communes, vers un but commun, tout en les laissant s'investir de la manière qui leur convient le mieux.

En réfléchissant par exemple au budget des repas, j'ai tout de suite pensé à la Fondation Partage avec qui j'avais déjà collaboré auparavant. Quand j'ai rencontré les membres de Partage, ils ont été touchés par la portée de notre projet et ont décidé de nous livrer plus d'aliments que prévu, dont des fruits. J'ai beaucoup apprécié de rencontrer Partage et faire ce partenariat m'a rappelé l'importance du réseau dans le travail social.



OCÉANE

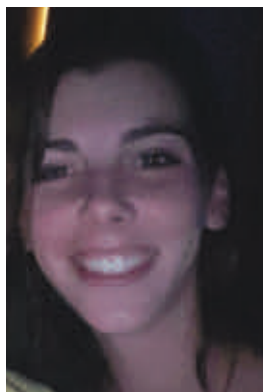
- *Sortir des salles de classes, et devenir les professionnel(le)s de demain...*

Cette expérience fut avant tout une aventure pleine d'humanité, pleine de richesses de part les différents points de vue des étudiant(e)s, professionnel(le)s et les familles. Ce module fait pour moi partie des apprentissages les plus pédagogiques de l'école. Nous sommes les acteurs(trices) et cela nous permet de nous positionner en tant que futurs professionnel(le)s. Notre statut nous permet également de commettre des erreurs et de pouvoir apprendre de celles-ci.



MEGAN

- *De la théorie à la pratique...*



Benjamin Franklin a dit : «Tu me dis, j'oublie. Tu m'enseignes, je me souviens. Tu m'impliques, j'apprends.» Cette phrase me parle beaucoup car Escapade familiale est un des rares cours où je me suis sentie totalement impliquée (...) Partager le même but et voir les autres étudiant(e)s s'engager m'a donné envie de continuer à faire de mon mieux pour que cette aventure se déroule de la meilleure manière possible (...) Je me suis rendue compte de la difficulté d'être un « bon parent » dans notre société (...) On peut facilement être stigmatisé comme maltraitant ou mauvais parent. Je me suis rendue compte de l'importance de découvrir la personne en tant que personne et pas uniquement en tant que parent (...) Cela m'a permis de prendre du recul sur certaines situations (...) Je pense que vivre cette expérience vaut bien plus, en terme d'expérience, que des heures de théorie sur l'associatif. J'ai pu insérer un peu plus de pratique dans ma formation, j'ai pu me rendre compte des difficultés du travail associatif, des moments de doute mais j'ai surtout vécu une superbe expérience qui me donne envie de me plonger à nouveau dans un autre projet associatif...

AUDREY

- *Le partage...*

À travers ces apprentissages, j'en ai retenu un plus particulièrement : le partage. Ce partage, je ne l'avais encore jamais ressenti, ni découvert avant Escapade. Nous avons tous partagé et vécu des moments de découverte, d'avancement, d'entraide, de rires, de larmes, de sincérité, de tensions. Ces épisodes ont été nécessaires pour l'avancement de notre projet. Cela m'a aidé à créer des liens avec les membres et de m'engager dans cette expérience (...) J'ai gagné en maturité et en autonomie (...) J'ai dû et pu dépasser mes limites (...) J'ai su exprimer mon opinion face à des personnes qui n'étaient pas du même avis, j'ai dû faire des choix en votant pour maintenir des choses ou non. J'ai osé dire stop à certaines personnes qui à mon sens allaient trop loin (...) J'ai réussi à jouer un jeu de rôle ayant une situation compliquée à gérer. J'ai également pris sur moi lorsque cela évoquait mon passé. J'ai partagé des moments de tensions et de tristesse avec certaines personnes. J'ai été solidaire envers les autres membres. J'ai simplement réussi à aller de l'avant sans avoir peur et j'ai osé être moi-même en gardant mes convictions et mes valeurs (...) Ce projet restera à jamais gravé dans ma mémoire.



Les **comptes** de l'exercice 2016

BILAN AU 07/10/16

| ACTIFS | | PASSIFS | |
|-------------------------|------------------|-----------------------------|------------------|
| Caisse | 33,85 | Capital au 01/01/2016 | 10 058,87 |
| CCP | 18 121,17 | Excédant de l'exercice 2016 | 8 096,15 |
| | | Capital au 07/10/2016 | 18 155,02 |
| Total des actifs | 18 155,02 | Total des passifs | 18 155,02 |

COMPTE DE PERTES ET PROFITS DU 01/01/2016 AU 07/10/2016

| CHARGES | | RECETTES | |
|--|---------------|--|-----------------|
| Evénements / récolte de fonds : | 800,95 | Evénements / récolte de fonds : | 4 186,20 |
| Vente de Prélocs | 0,00 | Vente de Prélocs | 220,00 |
| Vente de Pâtisseries HETS | 0,00 | Vente de Pâtisseries HETS | 387,50 |
| Apéro HETS N°1 | 159,85 | Apéro HETS N°1 | 768,75 |
| Cartipong | 263,9 | Cartipong | 1 010,90 |
| Nuit de l'engagement | 27,00 | Nuit de l'engagement | 0,00 |
| Apéro HETS N°2 | 221,25 | Apéro HETS N°2 | 635,85 |
| Paye ton assiette | 119,50 | Paye ton assiette | 757,20 |
| Vente de Pâtisserie Migros | 9,45 | Vente de Pâtisserie Migros | 408,00 |

Vacances à Champéry : 15 583,19

| | |
|----------------------|----------|
| Logement | 6 412,00 |
| Alimentation | 3 763,65 |
| Divers | 95,60 |
| Transport | 2476,84 |
| Activités de loisirs | 2 835,10 |

Frais généraux : 466,41

| | |
|-----------|--------|
| Poste | 21,20 |
| Internet | 57,76 |
| Divers | 177,45 |
| Assurance | 210,00 |

Total des charges 16,850,55

Pour balance : excédant de l'exercice 8 096,15

24 946,70

Cotisations et participations des familles : 890,00

| | |
|----------|--------|
| Membres | 240,00 |
| Familles | 650,00 |

Dons et subventions : 19 870,50

| | |
|-----------------------------|----------|
| Commune de Meyrin | 500,00 |
| Mme Gisèle Voegeli | 650,00 |
| Fondation Anonyme | 5 000,00 |
| Commune de Laconnex | 300,00 |
| ACASE | 3 000,00 |
| M. Gabriel Lakatos | 200,00 |
| Mme L. Labersky | 20,00 |
| FOJ | 2 000,00 |
| Gandur | 3 000,00 |
| SESAM | 2 000,00 |
| Fondation Ethique & Valeurs | 1 000,00 |
| Commune de Perly | 200,00 |
| HETS | 2 000,50 |

Total des recettes 24946,70

24 946,70

DÉPENSES ESTIMÉES FIN D'ANNÉE

| | DÉPENSE | SOLDE |
|---|----------|------------------|
| Dépenses budgetées pour le repas annuel de l'association | 1 000,00 | |
| Dépenses estimées pour la réalisation des albums photos pour les familles | 700,00 | |
| Dépenses estimées pour la confection et l'envoi du rapport d'activité | 600,00 | |
| Dépenses budgetées pour les retrouvailles avec les familles | 1 000,00 | |
| Dépenses estimées pour les banderoles | 400,00 | |
| Total actifs | | 18 155,02 |
| Bénéfice estimé au 31 décembre 2016 | | 14 455,02 |



Les perspectives

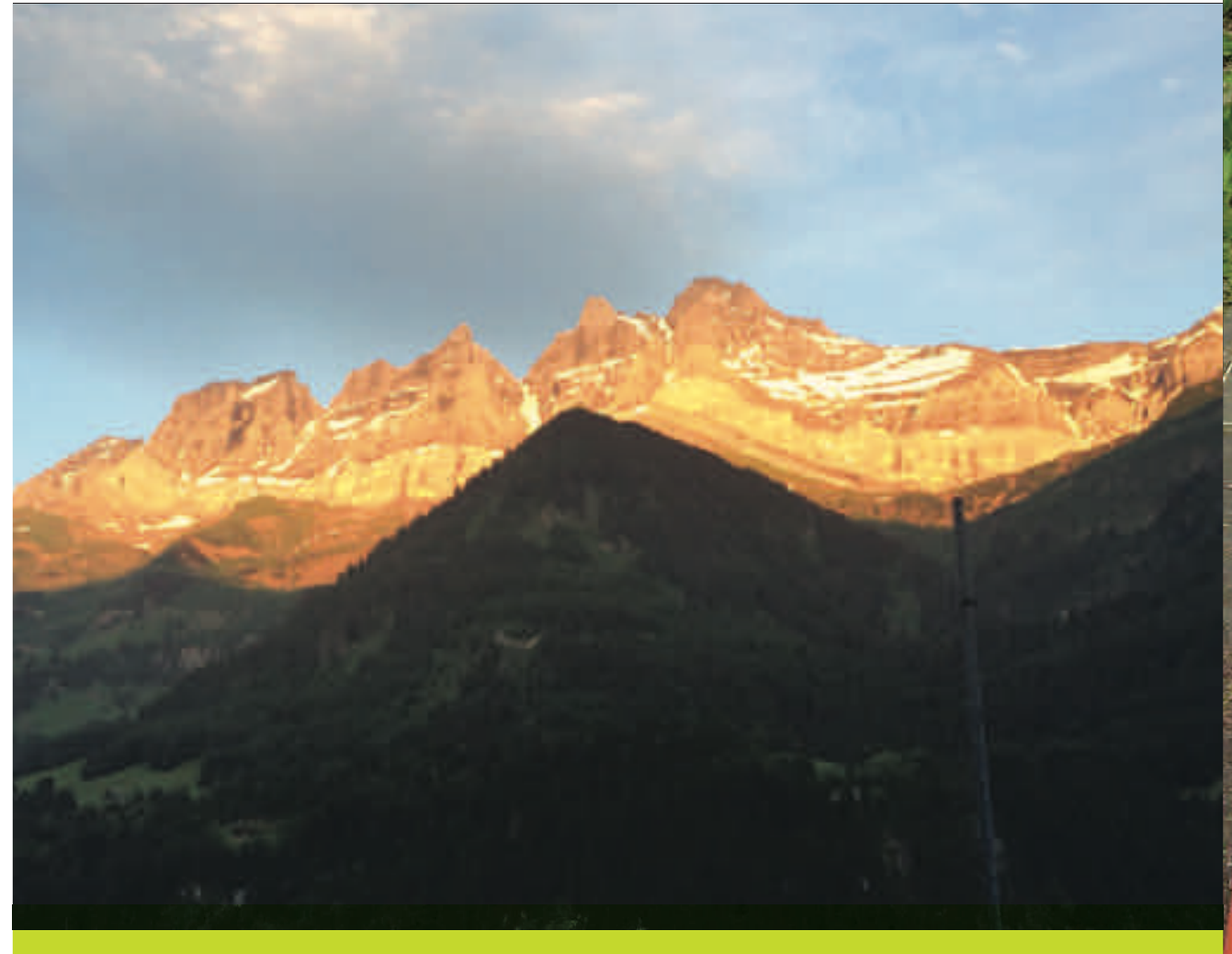
C'est ainsi que se termine la 3^e édition d'Escapade familiale, expérience enrichissante tant pour les étudiant(e)s que les professionnel(le)s et les familles. Cette aventure fut remplie de moments inoubliables, de partage et d'émotions.

Suite au bilan, certaines thématiques sont évoquées lors de nos assemblées générales extraordinaires : l'organisation des repas, l'équilibre entre une relation horizontale professionnel(le)s / étudiant(e)s et les retours sur notre pratique professionnelle, la place et la forme des bilans durant la semaine de vacances, l'extension d'Escapade familiale... Tant de questionnements dont nous entrouvons la porte pour l'année à venir.

En attendant, nous sommes en pleine préparation d'une soirée retrouvaille avec les familles, afin de passer un dernier moment ensemble. Pour graver cette expérience unique, nous nous mettons à l'œuvre afin de réaliser un album photos souvenirs qui sera donné à tous(tes) les participant(e)s d'Escapade familiale 2016.

Durant ces prochains mois, nous visibiliserons Escapade familiale grâce à diverses rencontres au sein de la HETS. De plus, nous avons le privilège cette année de présenter notre projet aux étudiant(e)s suivant le Master of Arts en Travail social.

C'est avec fierté que nous passons le flambeau au groupe d'étudiant(e)s qui formera Escapade familiale 2017.





Remerciements

L'association Escapade familiale remercie tous ceux qui ont contribué au succès de son projet une nouvelle année.

Tout d'abord, nous tenons à remercier vivement les fondations, telles que : l'association catholique d'action sociale et éducative (ACASE), la Fondation Officielle de la Jeunesse (FOJ), la Fondation Sophie et Karl Binding, la Fondation Gandur, M. Graber de la Fondation Ethique et Valeurs, la Fondation Sesam, une Fondation privée genevoise qui désire rester anonyme et la Fondation Paul Poletti. Mais aussi, les communes de Perly-Certoux, Laconnex et la Ville de Meyrin pour leurs subventions qui nous ont permis de vivre cette belle aventure.

Nous avons également une pensée chaleureuse pour les donateurs(trices) et les aides singulières que nous ont apportées : la Fondation Partage, la Coop, La Migros, le foyer La Spirale, les externats le Lignon et A Deux Mains, l'Association Des Etudiants Sociaux (ADES), Gisèle Voegeli et sa famille, M. Graber, M. Lakatos, Mme Labensky, Chantal, ainsi que les membres sympathisants qui nous ont rejoints cette année.

Les étudiantes tiennent à remercier la Haute Ecole de Travail Social (HETS), Anne-Dominique Lapouille et Christine Estoppey, éducatrices en Action Educative en Milieu Ouvert (AEMO), Philippe Granget, médecin accompagnant, Yves Delessert et Stéphane Michaud, enseignants à la HETS, Olivier Baud, secrétaire général de la Fondation Officielle de la Jeunesse (FOJ), Bernard Hofstetter, coordinateur de l'Association Genevoise d'Actions Préventives et Educatives (AGAPE), qui sont les professionnel(le)s qui portent ce projet pour la troisième année consécutive.

Pour finir, nous remercions les familles participantes, pour leur implication, leur confiance et leur sincérité qui furent une belle inspiration pour nous tous.



Les membres



LES ÉTUDIANT(E)S DE L'ANNÉE 2016

Audrey Alkaar, Blerta Dalipi, Océane Durovray, Morgane Hirt, Clément Clandry, Marion Magistris, Emérançienne Maret, Nurelia Maye, Cora Morand Russo, Sofia Paulo Peneque, Megan Pignarre, et Emilie Piuz.

LES PROFESSIONNEL(LE)S

Christine Estoppey, Philippe Granget, Anne-Dominique Lapouille, et Stéphane Michaud.

LES MEMBRES SYMPATHISANT(E)S

Olivier Baud, Marie Camasso, Laetitia Castella, Tiffany Castro, Yves Delessert, Leila El-Hindi, Cristina Gagliardi, Céline Girod, Sylvie Guyot, Jessica Haemmerli, Juliette Held, Bernard Hofstetter, Fanny Jaussi, Léa Kieser, Marie Leblanc, Céline Locatelli, Laetitia Magnenat, Nasser-Eddine Mbae, Monica Oliveira Caiado Vera, Estefania Perez, Stanislaw Rozmuski, Benjamin José Tosi, Brigitte Vittori, Gisèle et Michel Voegeli et Eloïse Wicki.



Rapport d'activité 2016

ASSOCIATION ESCAPADE FAMILIALE

c/o Haute école de travail social, CP 80
Rue Prévost-Martin, 28
1211 GENÈVE 4
escapade.familiale@hesge.ch

www.escapadefamiliale.ch